

【実況・解析結果・考察】

台風9号は沖縄付近をゆっくりと北西に進んでいます。本州付近は太平洋高気圧に覆われています。

地上天気図では日本付近は高気圧の淵に位置していて南からの暖かい空気が流れ込みやすい形になっていますが、上空 500hpa 面では本州の真上に高気圧の中心が解析されていて、東日本では負渦度領域となっています。

850hpa 面では北海道には対流雲域に伴う湿潤域、関東以西では南からの湿った空気の流れ込みに伴う湿潤域に覆われています。

輪島の 850hpa 面湿数は 12°C で乾燥しています。

当初ダクト発生条件はそろいにくいと予想しましたが、夕方以降も本州の日本海側では天気の崩れはほとんどなく晴れの天気で推移しました。

日中の天気予報では新潟市から望む佐渡がくっきりと見えているほどでしたが、夕方(16時から17時頃)には下層空気がやや黄色に、その上が澄んでいる状態になっていることを確認しました。

長岡市越路移動にて秋田県の地デジテレビをカーナビで受信できることを確認しました。

北陸から東北の日本海側では高気圧の勢力圏内で予想されていたほど天気が崩れなかったことから、ダクトの発生に至ったものと判断します。

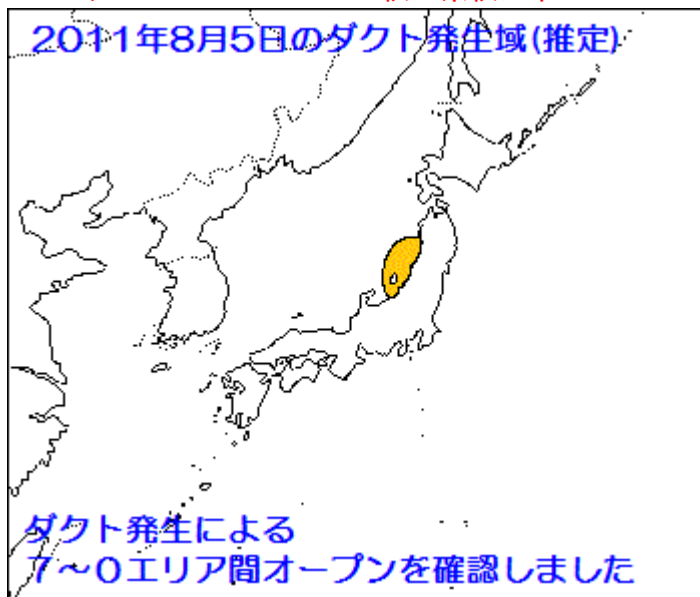
移動運用から7～0エリア間オープンオープンを確認しましたが、9エリアまではオープンしていた可能性があります。

【運用結果】

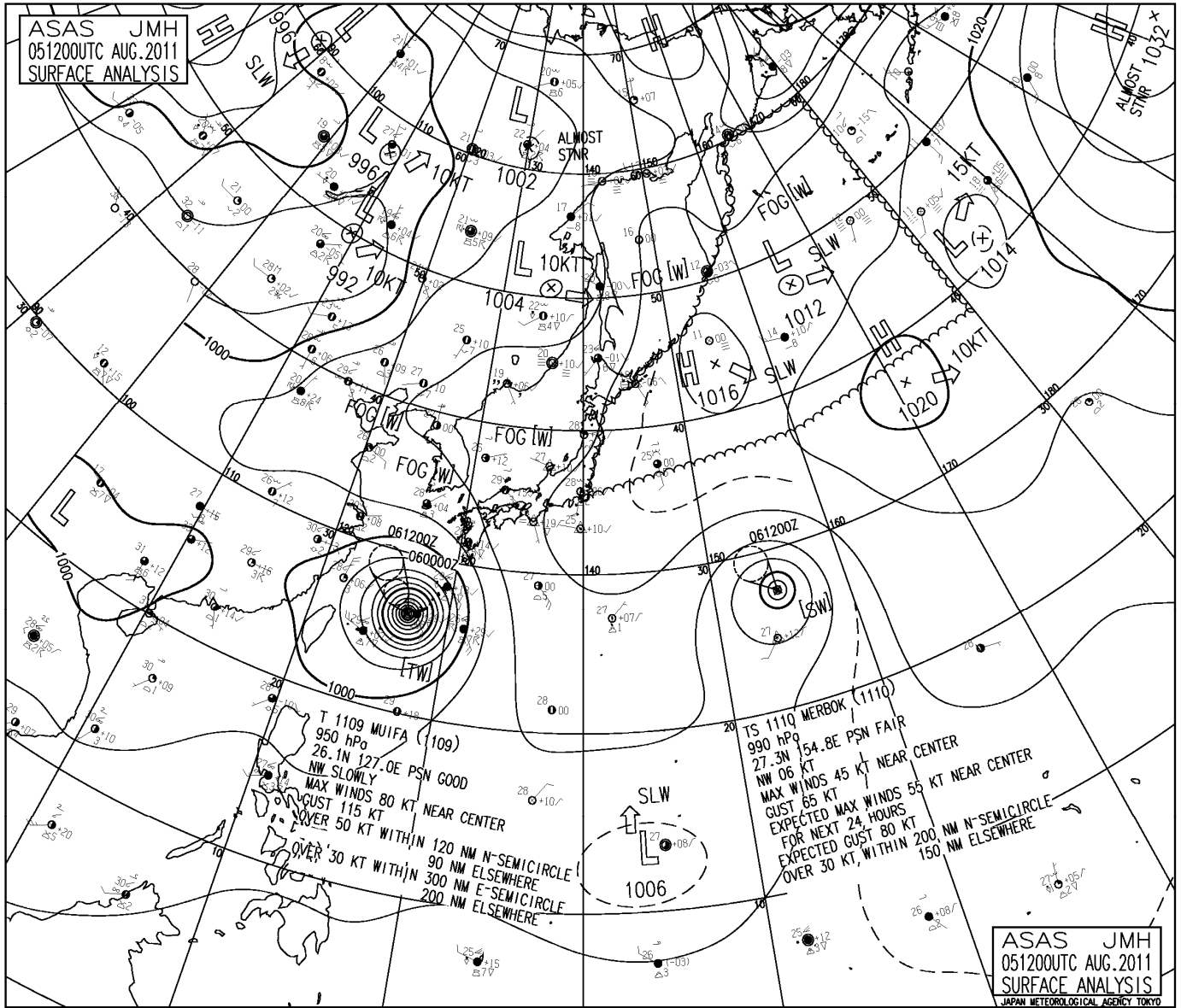
16:45 JO7IZC(秋田県にかほ市)-JG0TEV/0(新潟県長岡市越路原) RS58-59

※JO7IZC 八木 2W 出力

レピーター 439.72 JP7YDY 秋田県秋田市 RS55



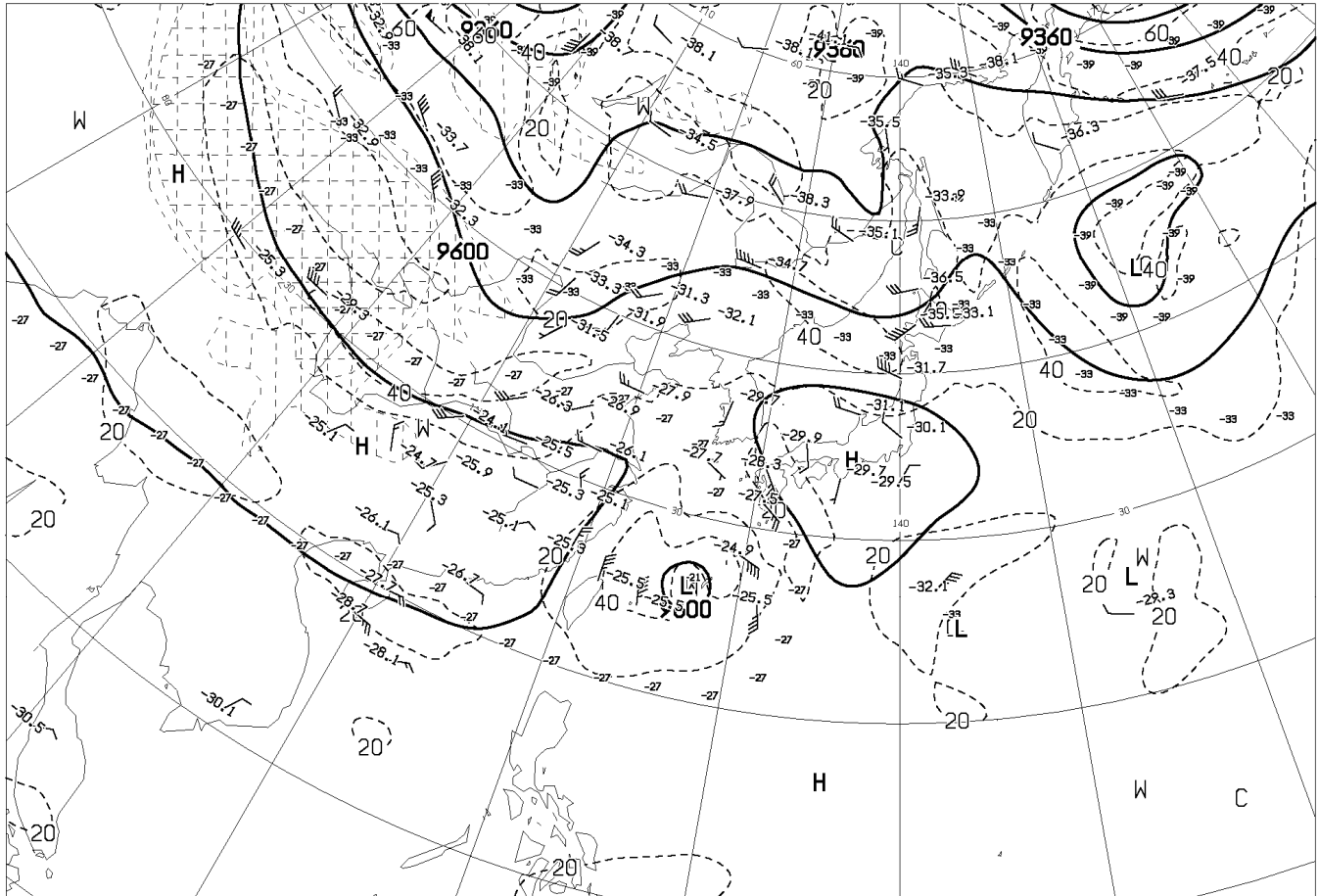


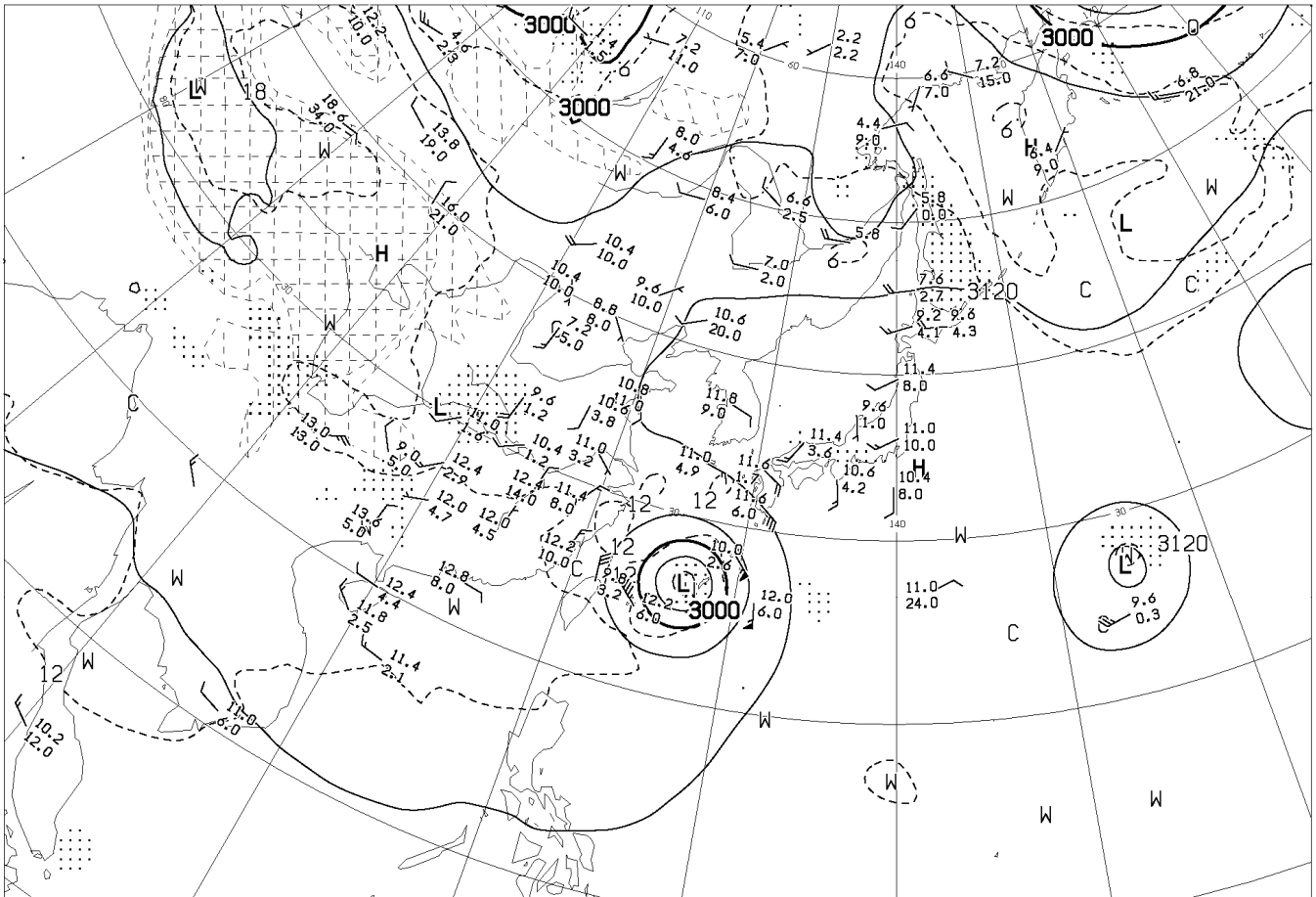


[AUPQ35] アジア 500hpa 300hpa 解析図

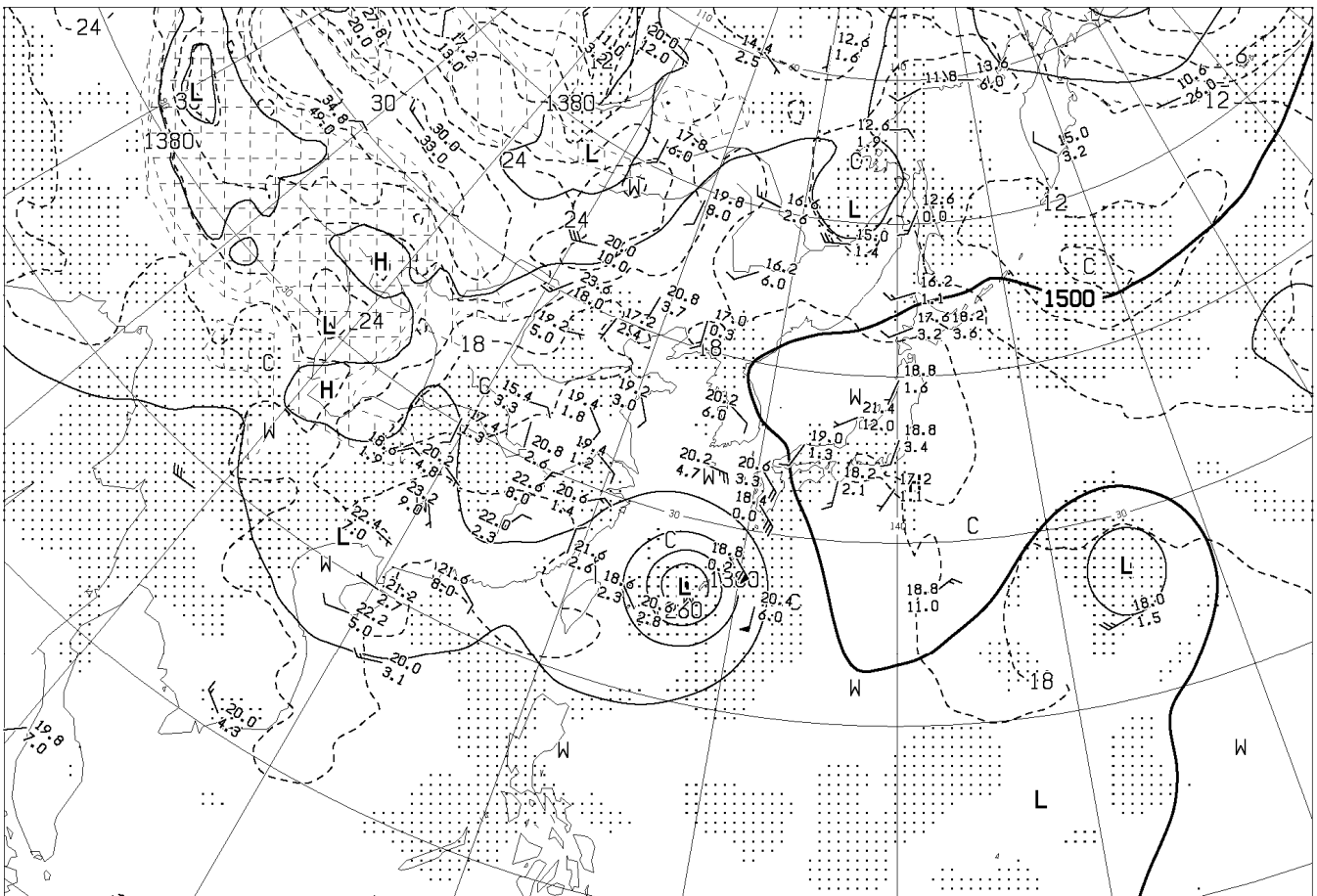
[AUPQ78] アジア 850hpa 700hpa 解析図

[AXFE578] 極東 850hpa 気温・風/700hpa 上昇流/500hpa 高度・渦度

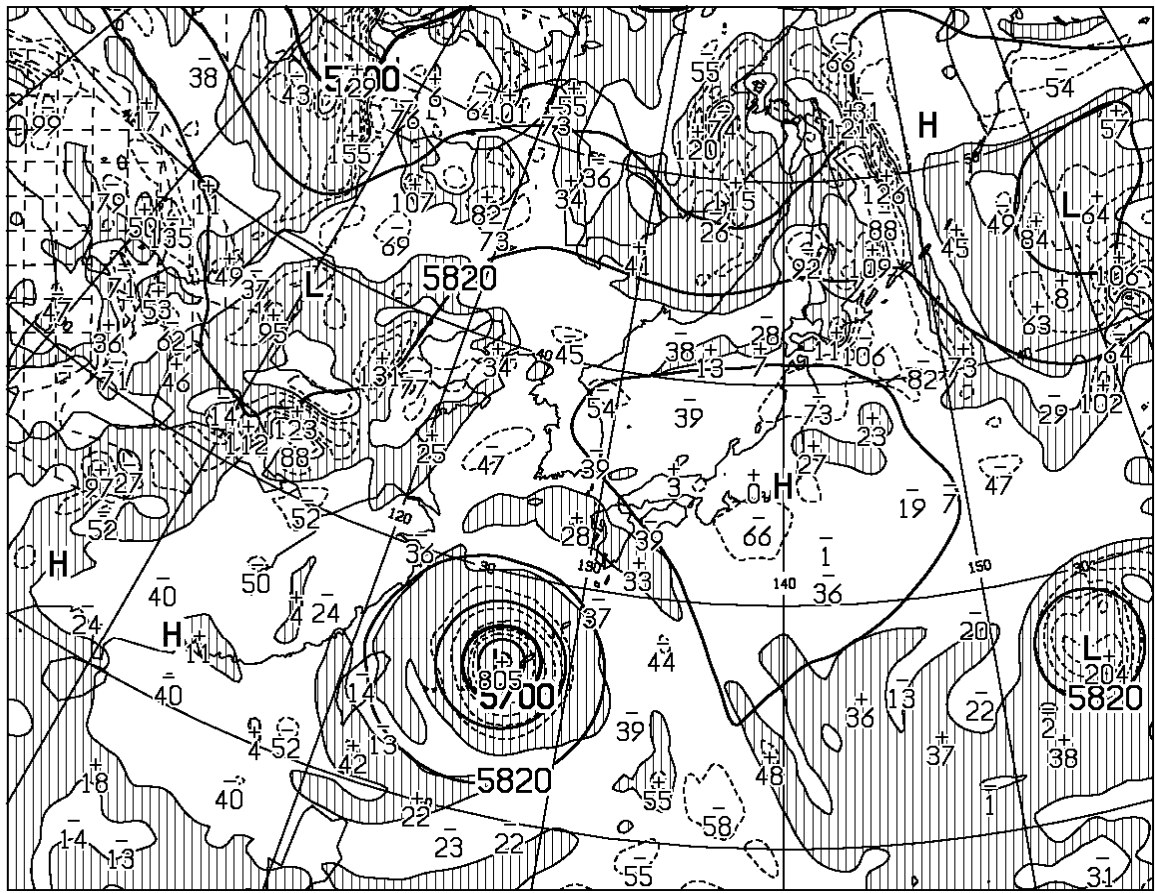




ANALYSIS 700hPa: HEIGHT(M), TEMP(°C), WET AREA::(T-TD<3°C)

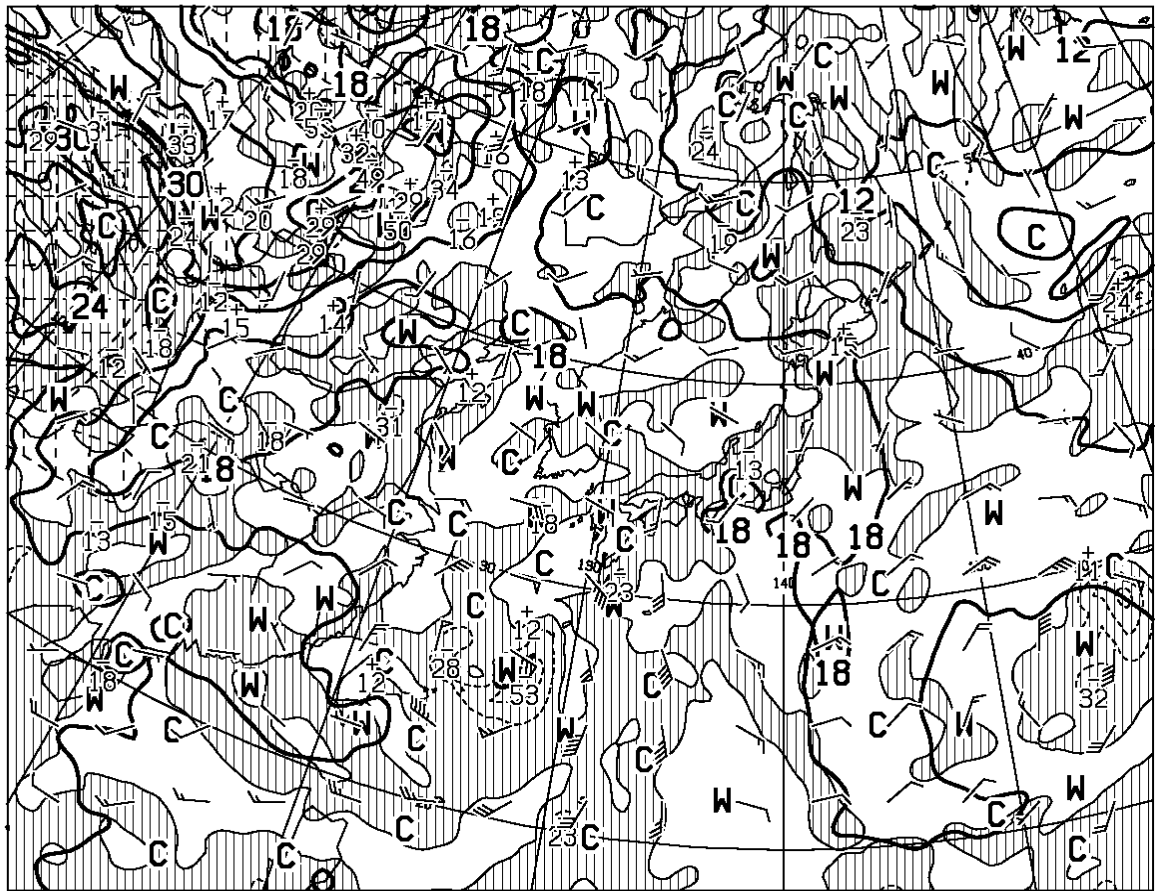


ANALYSIS 850hPa: HEIGHT(M), TEMP(°C), WET AREA::(T-TD<3°C)



T=00

HEIGHT (M), VORT (10**x-6/SEC) AT 500hPa



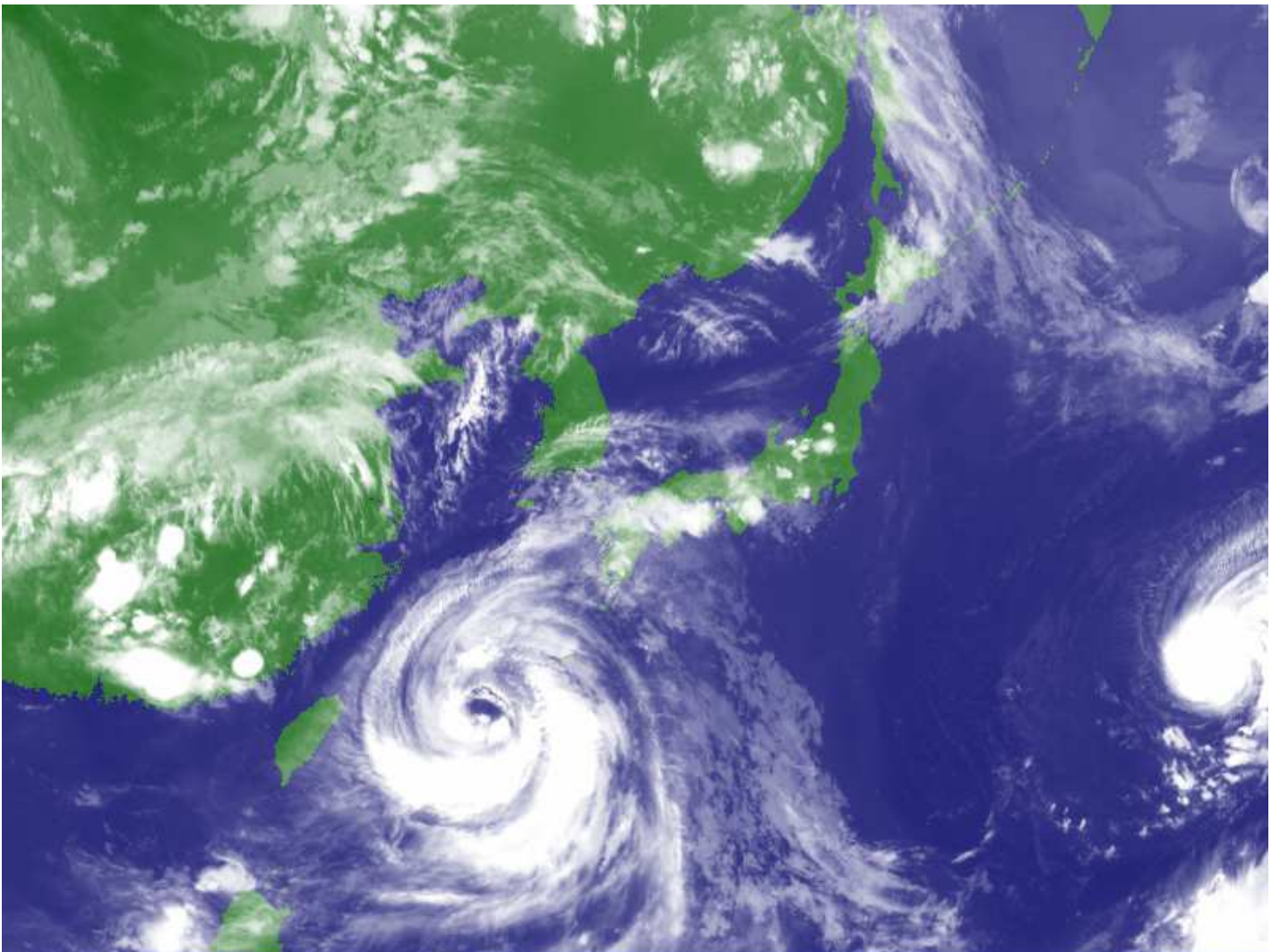
T=00

TEMP (C), WIND ARROW AT 850hPa
P-VEL (hPa/H) AT 700hPa

AXFE578

051200UTC AUG 2011

Japan Meteorological Agency

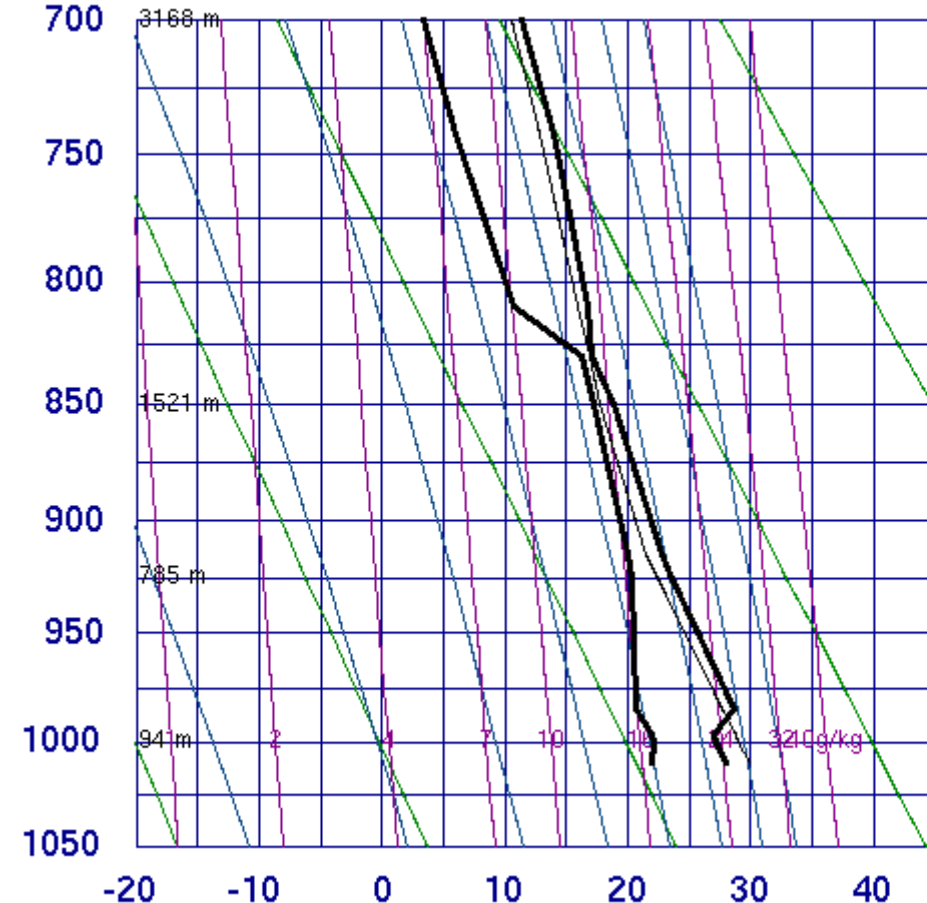


2011.08.05 21:00JST (05 AUG 2011 12:00UTC)

MTSAT JMA

[エマグラム など]

47582 Akita

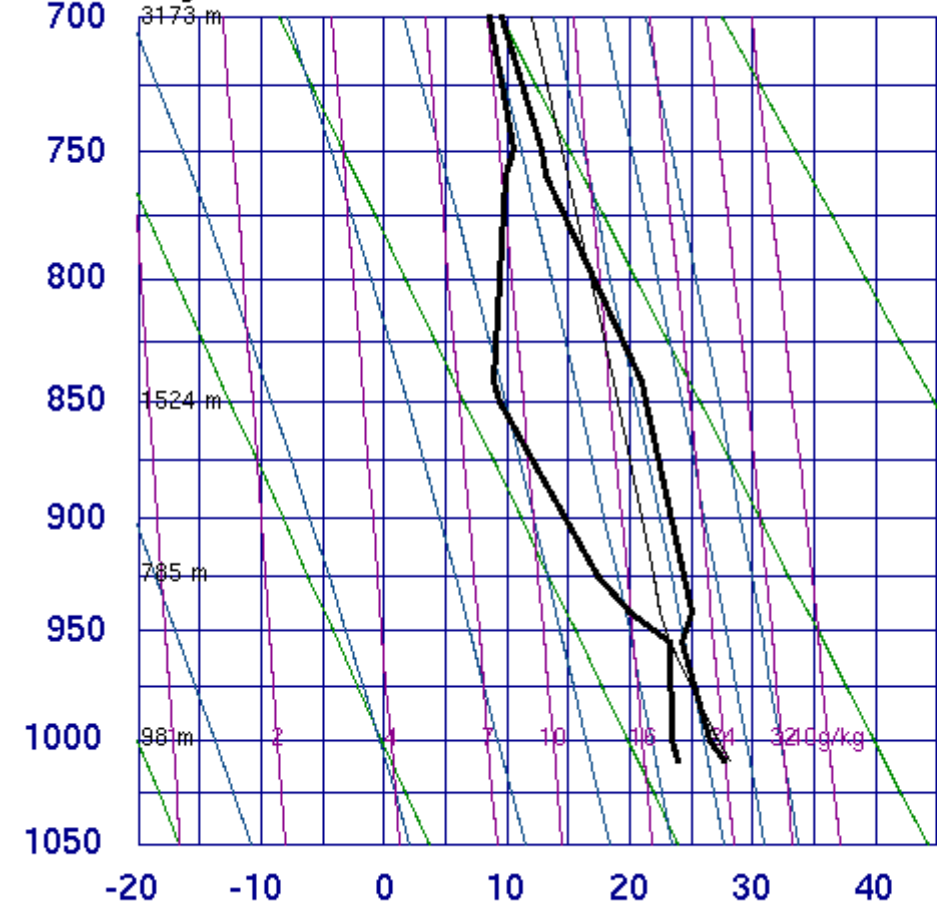


- SLAT 39.71
- SLON 140.10
- SELV 7.00
- SHOW -2.12
- LIFT -2.23
- LFTV -2.76
- SWET 232.4
- KINX 33.10
- CTOT 22.30
- VTOT 23.90
- TOTL 46.20
- CAPE 1002.
- CAPV 1117.
- CINS -100.
- CINV -60.1
- EQLV 183.8
- EQTV 183.6
- LFCT 681.8
- LFCV 700.1
- BRCH 81.51
- BRCV 90.87
- LCLT 292.7
- LCLP 894.3
- MLTH 302.2
- MLMR 16.31
- THCK 5806.
- PWAT 54.48

12Z 05 Aug 2011

University of Wyoming

47600 Wajima



University of Wyoming

- SLAT 37.38
- SLOD 136.90
- SELV 14.00
- SHOW 4.06
- LIFT -3.68
- LFTV -4.20
- SWET 130.8
- KINX 34.50
- CTOT 14.10
- VTOT 26.10
- TOTL 40.20
- CAPE 1721.
- CAPV 1869.
- CINS -103.
- CINV -54.2
- EQLV 156.7
- EQTV 156.7
- LFCT 794.2
- LFCV 818.1
- BRCH 319.8
- BRCV 347.2
- LCLT 296.0
- LCLP 949.9
- MLTH 300.4
- MLMR 18.88
- THCK 5802.
- PWAT 57.33